



+ tilføj

## Sidsel Nielsdatter (1703 - 1768) ≡ ret

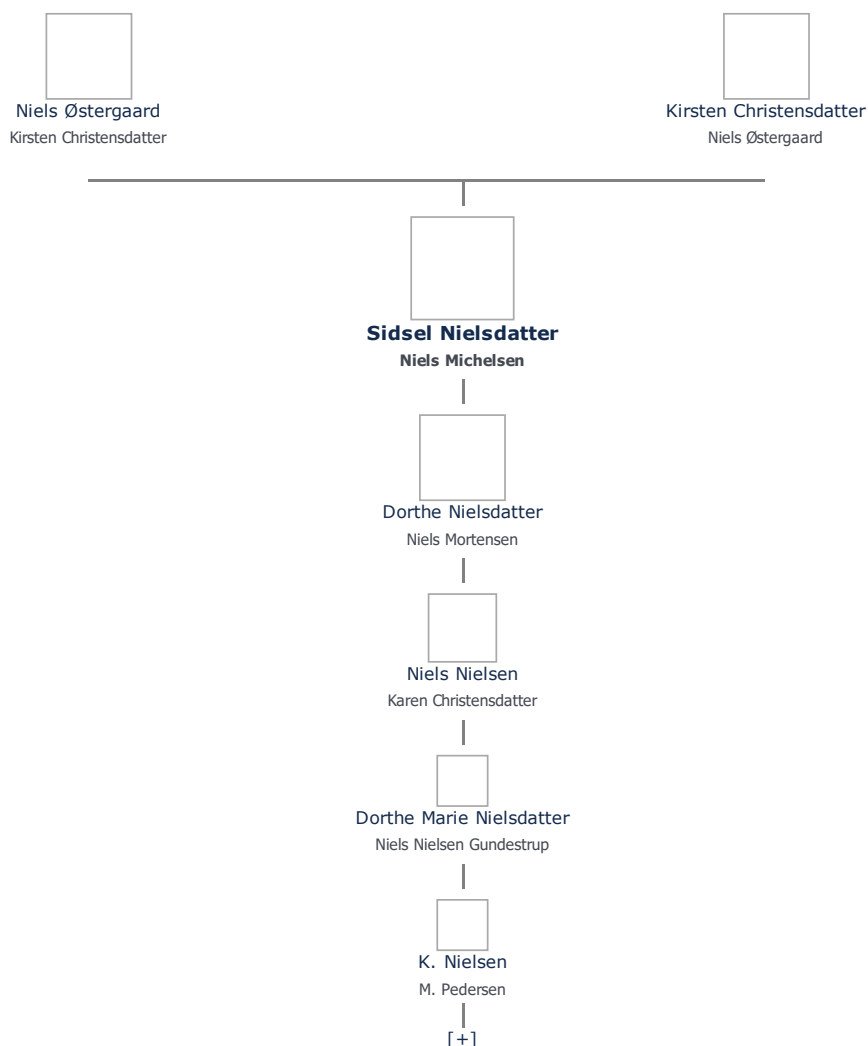
**Henvisning:** Opret henvisning til hovedomtale af denne person: ≡ ret

**Offentliggørelse:** Alle informationer om denne person vises offentligt. ≡ ret

<b>Født - tid og sted</b> <span>≡ ret</span>	<b>Forældre</b> <span>+ tilføj</span>
1703	Niels Østergaard ( - ) <span>≡ ret</span>
<b>Billede af fødested</b> <span>+ tilføj</span>	Kirsten Christensdatter ( - ) <span>≡ ret</span>
<b>Død - tid og sted</b> <span>≡ ret</span>	<b>Ægtefælle/livspartner(e)</b> <span>+ tilføj</span>
1768	Niels Michelsen (1718 - 1795) <span>≡ ret</span>
Død 65 år gammel	
<b>Begravet - tid og sted</b> <span>≡ ret</span>	<b>Børn</b> <span>+ tilføj</span>
(ikke angivet)	Dorthe Nielsdatter (1747 - 1807) <span>≡ ret</span>

**Stamtræ** **Vis lodret stamtræ** **Optræder denne person i andre stamtræer?** **Se/ret seneste nyt fra bruger 1748**

Stamtræet viser op til 4 generationer af forfædre og 4 generationer af efterkommere. Det er markeret med [+] hvor stamtræet fortsætter. Som opretter af stambladet kan du se stamtræet i sin helhed ved at [klikke her](#) (vises i et nyt vindue)



Vis også personer oprettet af samme bruger som ikke p. t. har angivet relation i lige linie til Sidsel Nielsdatter.

## Livshistorie

**BARNDOM** - Om den tidlige opvækst før skolealderen, søskene, opdragelse m. v.

+ tilføj

**SKOLEGANG** - Om skolegang, kammarater, klassebilleder m. v.

+ tilføj

**UDDANNELSE** - Om evt. højere uddannelse, læretid m. v.

+ tilføj

**VÆRNEPLIGT** - Om soldatertiden, soldaterbilleder m. v.

+ tilføj

**ARBEJDSLIV** - Om arbejde, virksomhed, ambitioner m. v.

+ tilføj

**FAMILIELIV** - Om familieliv, ægteskab, børn m. v.

≡ ret

## FOLKETÆLLING

Randers, Onsild, Snæbum, Snæbum Bye, , 1, FT-1787, A4657

Navn: Alder: Civilstand: Stilling i husstanden: Erhverv: Fødested:

Niels Mortensen 34 Gift Hosbonde gaardbruger  
Dorthe Nielsdatter 39 Gift madmoder kone i huuset  
Niels Nielsen 4 Ugift barn af 1ste ægteskab barn som ere hjemme  
Bodil Nielsdatter 1 Ugift barn af 1ste ægteskab barn som ere hjemme

Niels Michelsen 70 Enke(mand) hustruens fader faar deres ophold i gaarden  
Karen Michelsdatter 66 Ugift hustruens faster faar deres ophold i gaarden

Chresten Sørensen 21 Ugift tjeneste folk tiener  
Inger Jensdatter 25 Ugift tjeneste folk tiener

+ tilføj billede

+ tilføj dokument

+ tilføj link

**OTIUM** - Om alderdom, pension m. v.

+ tilføj

**SYGDOM** - Om alvorlige sygdomme, evt. arvelige m. v.

+ tilføj

**INTERESSER** - Om interesser og hobbies m. v.

+ tilføj

**REJSER** - Om lande man har besøgt

+ tilføj

**SÆRLIGE BEGIVENHEDER** - Om større begivenheder, dekorationer, omtale m. v.

+ tilføj

**RELIGION** - Læs om "Personfølsomme oplysninger" under "Offentliggørelse?"

+ tilføj

**POLITIK** - Læs om "Personfølsomme oplysninger" under "Offentliggørelse?"

+ tilføj

**SAMTID** - Om samtid lokalt og globalt m. v.

+ tilføj

**ØVRIGT** - Til informationer der ikke passer i ovenstående kategorier

≡ ret

## SKIFTE

Skitte 1/7 1768 efter Sidsel Nielsdatter i Snæbum.

Anno 1768 Dend 1ste Julii indfandt sig i Stervboen efter Afgangne Niels Michelsens Hustrue Sal. Sidsel Nielsdatter i Snæbum, paa Hosbonden Velædle Seigr Christopher Kougtved til Schousgaard Hans vegne udi hans lovlige Forfald og fraværelse Kongel. Majsts Byefoget Søren Langballe af Hobroe med 2de tiltagne Vurderings Mænd og Vidner nafnl. Anders Nielsen og Christen Nielsen begge aa Snæbum, for i dag som rette 30te dag efter dødsfaldet at Registrere og Vurdere Boens Effecter og Løsøre til vidre paafølgende Skifte imellem Enkemanden Niels Michelsen og deres Sammen Avlede eeneste i live værende Arving neml. 1 Daatter Dorthe Nielsdatter ugift nu i 21. Aar hvorda som tilsyns værge for den umyndige daatter var tilstæde, Hendes tarv tillige med Faderen at observere Nicolai Mouridsen af Snæbum, og blev i samtlig deres hos og overværelse foretagen som følger og til Registering og Vurdering foreviist. Nemlig.

I Daglig=Stuen.

1 gammel Fyhr bord 0-1-0  
1 gl. lang Fyhr bænk 0-0-8  
1 gl. Eege kiste 0-4-0  
1 brun Mahlet fyhr kiste med Nøgel og laas 1-2-0  
derudi  
1 grøn Vadmels Skiørt 1-0-0  
1 rød Ditto 0-5-0  
1 blaae ditto 0-5-0  
1 Sort ditto 0-4-0  
1 brun Vadmels Fruentimertrøie 0-2-0  
1 grøn ditto 0-2-0  
1 blaa ditto 0-1-8  
1 Sort ditto 0-1-8  
1 gl. brun ditto 0-1-0  
1 Cartuuns Kaabe 0-3-0  
1 brun Nistret Skiørt af Danzigtoi 1-0-0  
1 brun Vadmels Skiørt 0-3-0  
1 Sort Vadmels Kiol 0-4-0

1 gl. Sort Fløiels Hue 0-1-0  
1 gl. Silke Hue 0-0-10  
1 Kramlærrets Fruentimer halvkilde 0-1-0  
3de Hørlærrets Ditto 0-1-8  
4 blaargarns Særker 1-2-0  
1 halv Sængested med 2 stk. blaae tavleret omhæng og en kappe 0-3-8  
derudi  
1 Stribet Sængeklæde 0-0-8  
1 olmerdugs overdyne 1-0-0  
1 Vadmels underdyne 0-3-0  
1 Olmerdugs hovedpude 0-2-0  
1 blaargarns lagen 0-2-0  
En Anden halv Sænge Sted med 2 stk. blaaetavlet omhæng og en kappe samt klæder udi af lige beskaffenhed som næstmelt,  
paaestod Enke Manden at beholde uvurderet som af Datteren  
og tilsyns værgen blev tilstanden  
2de træe Støle 0-0-10  
3de gl. Hollandske fade 1-0-0  
2de tin Talerken 0-2-0  
12 stkr Melkkar af Leer 0-0-12  
2de Messing lyse Stager 0-2-0  
1 Bibel 0-3-0  
Den bibelske Kierne 0-1-0  
1 gl. Psalmebog 0-0-8  
1 gl. Forklaring 0-0-4  
1 Iernpande 0-1-8  
1 gl. uld Sax 0-0-4  
2de Øll halv tønder 0-5-0  
1 liden Kierne 0-0-10  
1 Degnetrug 0-2-0  
1 blaae og hvid Steen Kruus med tin laag 0-2-0  
3de Solde 0-1-8  
1 flat 0-0-6  
3de Halmløbe 0-0-12  
3 gl. hamp Sæcke 1-0-0  
1 blik løgte 0-0-8  
1 Smør truug 0-0-4  
1 Rød leer flaske 0-0-4  
6 stkr Røde og 3de Sorte leer Kar 0-1-0

#### I Brøgerset.

1 Brøgger kiedel i grue Vurderet for 8-0-0  
2de gl. Eege kar 0-1-0  
1 ballie 0-1-0  
1 Strippe 0-0-6  
1 gl. Tiære tønde 0-0-4  
1 lynglee 0-1-4  
1 Ild fork 0-0-6

#### I Gaarden.

3de Biestader hvoraf Stervboen i den tilhører 1/3 0-5-0  
2de Jern Greebe 0-3-0  
1 træe Greeb 0-0-10  
1 Iord Spade 0-0-10  
1 tørve Spade 0-1-0  
1 Øxe 0-1-0  
1 baandkniv 0-0-12  
3de Naver 0-1-2  
1 liden Haand Sauge 0-1-0  
1 Spegerbord Skafft med 3de boerer 0-0-8  
2de Skovle 0-0-6  
1 beslagen Vogn med Havfiel Hammel og ald tilbehør 16-0-0  
1 Halv beslagen Vogn med tilbehør 6-0-0  
1 gl. træe Vogn 4-0-0  
1 gl. ubrugelig Vogn 1-2-0  
1 Ploug med tilbehør 1-0-0  
2 Harver 0-4-0  
1 Hackelse kiste med Kniv 0-2-8  
2de Høleer 1-0-0  
1 Hiulbaar 0-1-0  
4re River 0-0-8  
2de Pleiler 0-0-8  
1 Slibesteen med træe trug 0-0-8

#### Kreaturer.

1 Sort Hoppe 9 Aar 8-0-0  
1 brun Hæst 7 Aar 10-0-0  
1 Graae Hæst 16 Aar 6-0-0  
1 Graae Hoppe 15 Aar 6-0-0  
1 Toe Aarings Hoppe Plag 6-0-0  
1 Sort Koe ungefær 10 Aar 4-0-0  
1 ditto 8 Aar 4-0-0  
1 do. 5 Aar 3-0-0  
1 hviid Koe 7 Aar 4-0-0  
1 ung Nød Stud 2 Aar 2-4-0  
2de Ditto 1 Aar 2-4-0  
1 Qvie ung Nød 1 Aar 1-0-0  
1 liden Studkalv 0-2-8  
20 stkr. Faar á 4 Mk 13-2-0  
12 stkr. Lam á 1 Mk 2-0-0  
2de galt Sviin á 8 Mk .2-4-0  
137-5-0

Vidre Erlærede Enke=Manden paa Skifte Rettens tilspørgende, at hand icke Vidste at kunde komme Sterfboen til beste, men om hand skulle komme i Erfaring om meere forinden dette Skiftes Endskab, lovede hand samme at ville tilkiendegive, og blev ellers med viidere Skifte holdelse efter begiæring og Skifte Rættens Samtycke opsættelse forundt i 4 uger som er til d. 29de Jully forstkommende. At saaledes i dag er forrettet tilstaaes med Hænders underskrift. Actum Stervboen ut Supra.

Paa Velædle Sr. Christopher Kougtveds vegne i hands lovlige absense S. Langballe.  
Som Adjeterim(?) tilsyns værge for den umyndige datter  
N. Michelsen N. Mouridtsen.  
Som overværende Vidner Anders Nielsen Christen Nielsen.

Dend 29de Jullii 1768. Var efter opsættelse atter mødt i Stervboen efter Niels Michelsens Afgangne Hustrue Sal. Sidsel Nielsdatter i Snæbum Paa Hosbonden Sr. Christopher Kougtved til Schousgaard hands vegne og i hans egen nærværelse Kongl. Majsts Byefoget Søren Langballe med 2de Vidner nafnl. Anders Nielsen og Christen Nielsen begge af Snæbum hvorda var tilstæde Enke manden Niels Michelsen og daatteren Dorthe Nielsdatter med tilsyns værge Niels Mouridtsen ibdm. og blev da forrettet som følger.  
Skifte Rætten tilspurte Enke manden om hand vidste meere end ved forrige samling er Anført, at kunde komme Stervboen til bedste, hvortil hand svarede Nei, Men ville vente at Skiftet i dag om mueligt kunde vorde sluttet. Og som daatteren Dorthe Nielsdatter tilligemed hendes tilsyns Værge var fornøjet med den Ansatte Vurdering,  
Saa bliver Alleene Stervboens Indtægt 137-5-0

derimod bliver boens besværing og udgift, følgende

1. Enkemanden Angav at hans Sal. Hustrues begravelses- bekostning efter foreviiste opteigning havde kostet Penge 10-0-0
  2. Og paastøed bemt. Enkemand, sin begravelse lige derimod gotgiort med 10-0-0
  3. Blev Gaardens brøstfældighed efterseet og af Vurderings Mændene Saaledes til Reparation Anseet.
    - A. Istra huuset bestaaende af 13 fag á Faget 2 rd er 26-0-0
    - B. Det Østre huus som bruges til Stald og Fæe huus 11 fag á F. 1 rd er 11-0-0
    - C. Det Søndre huus som bruges til Stald og Lade bestaae af 16 fag á fag 2 rd 1 Mk 34-4-0
    - D. Det Vestre huus som bruges til Faaer Stie, Loe, Kornhuus og Vognhuus bestaaer i alt af 12 fag á fag 2 rd 24-0-0
  4. Gaards besætning
    - a. 3 bæster á 12 rd 36-0-0
    - b. 1 Plov med behør 2-0-0
    - 1 Harve 0-4-0
    - c. 1 Vogn med behør som dend forefindes i Gaarden nu 12-0-0
  5. Skiftets bekostning og der af Dependende.
    - a. Stemplet Papiir til Skifte brevet 0-4-8
    - b. Skifte brevet bekostning paa 6 Ark á 3 Mk er 6-0-0
    - c. Skifte Forvalteren for 2de ganges møde og Sallarium 3-0-0
    - d. Vurderings Mændene Erklærede Enke manden at ville fornøje
- Summa Stervboens besværing og udgift 173-0-8

Naar derfra drages Stervboens Vurderings Summa som er 137-5-0  
befindes udgiften at blive meere end Indtægten 35-1-8

Men da Enke manden beholt boen efter Vurderingen og uden Auctions Holdelse da hand icke kunde nægte at om det skulle have som formeentlig efter hands ubillig gaaet saa yderlig at i Stervboets Masse høiere kunde have opløben, Saa af Christelig og Faderlig kierlighed for hands Eeneste og umyndige Daatter og i henseende til hendes Skickelig goede forhold til dem i tiid og i haab om at samme fremdeles maa Continuere og i hands Enke Sæde være som føielig hørrig og lydig som det sig efter Guds og Kongens lov bør ville hand med Skifte Forvalterens Samtycke forunde sin daatter Dorethe Nielsdatter i Vahre og Penge 100 Slette Dahler hvilket Et hundrede Slette Daler i boen vorde indestaaende og det beste og Retteste Effecter af boehave og Andet tilhørende at være til forsikring indtil fornævnte umyndige Daatter nu i 21 Aar enten kommer i Ægteskab eller paa anden lovlig Maade vorde myndig giort uden Renters Svarelse, dog om saa Skeede at Enke manden imod sin tanker skulde forandre sig og komme i nyt Ægteskab og Daatteren da ei være gift eller have i saa tilfælde lyst længere, at være hiemme hos forældrene da lover Enkemanden desuden af faderlig Kierlighed fra den tiid hun saaledes kommer ud iblant fremmede, at adspørge sit brød at ville af de Penge som hun ei Annammer Vahre for in Natura svarer lovlig Rente eller derfor gjør hendes fornøelse imod levttid forsickrer Enke Manden at saa længe hands fornævnte Daatter er hos ham og viser dend tilbørlig Lydighed troeskab og flittighed vil hand hende med klæder og føde forsyne og ei forlange hendes sveed og Arbeide om Sondst men derudi handle og angaaes som hand for Gud og dend Christelig Øvrighed vil være bekiendt, Og vil ellers holde Skifteforvaltere og alle Andre vedkommende for og ved dette Skiftes behandling kræves Anger og Skadesløs i alle optænkkelige og paakommende tilfælde. Hvormed dette Skifte Saaledes i alle tilfælde Venlig og Kiærligen blev Sluttet og til Endebragt.  
Actum Stervboen i Snæbum ut Supra.

Paa Velædle Sr. Christopher Kougtved som Skifte Forvalter hands vegne  
S. Langballe. N. Michelsen. Dorthe Nielsdatter.  
Som tilsyns Værge Nicolai Mouridtsen.  
Som overværende Vidner Anders Nielsen Christen Nielsen.

(Kilde: Karlo Hansens Arkiv)

[+ tilføj billede](#)

[+ tilføj dokument](#)

[+ tilføj link](#)

**EN HILSEN TIL MINE EFTERKOMMERE** - *En hilsen hvis man forfatter sin egen livshistorie*

[+ tilføj](#)

**KILDER** - *Om de kilder der ligger til grund for livshistorien*

[+ tilføj](#)

**SKREVET AF** - *Om forfatteren*

[+ tilføj](#)

**PRIVATE NOTATER** - *Offentliggøres aldrig*

[+ tilføj](#)

Oprettet 4/1/2010. Senest redigeret: 12/9/2016.

**Udskriv med udskriftsvenligt stamtræ** **Udskriv uden stamtræ**



[Mail link til denne side](#) [Disclaimer](#)

